

## 한국영어교육학회 논문 집필 및 투고 규정

### 제1조 논문의 내용

**제1항** 영어교육의 이론과 실제에 관한 창의적인 비판, 실험 분석, 새로운 제안 등의 내용이어야 한다. 영어학, 언어학, 영문학 및 인접 학문에 관한 것은 영어교육적 함축이 명시되어 있어야만 한다. 또한 동일한 내용을 다른 학술지에 투고한 상태이거나 이미 다른 학술지에 게재되었거나 될 예정인 논문은 배제한다.

**제2항** 논문의 연구 주제에 대한 충분한 이해와 정보 공유를 위해 본 학회의 학술지인 *영어교육*을 비롯한 국내 학술지에 게재된 최근의 연구 동향을 반영한 논문을 충분히 검토한 후 관련 내용을 논문에 포함한다. 특히, 논문 주제가 한국의 영어교육과 관련된 경우 이 항목을 반드시 준수한다.

### 제2조 논문의 체제

**제1항** 논문의 전체 길이는 초록, 표, 참고문헌을 포함하여 학회지 기준 25쪽을 넘지 않아야 한다. (25쪽을 초과하는 논문은 초과 분량에 대하여 쪽당 1만원의 인쇄료를 필자가 부담한다.)

**제2항** 논문은 MS Word로 A4 용지 크기에 작성해야 한다. MS Word 2000 이상인 경우 파일 저장시 파일 형식을 「Word 97-2003문서」(.doc)로 저장한다.

**제3항** 논문의 여백은 위 5cm, 아래 5.2cm, 왼쪽 및 오른쪽 4.2cm, 머리글 4.2cm, 바닥글 1cm로 해야 한다. 줄 간격은 고정값으로 제목, 본문, 참고문헌은 14.5pt, 영문 초록은 12.5pt, 각주는 10pt로 한다. 글자는 한글은 바탕체, 영문은 Times New Roman으로 하되, 제목 글자는 논문 체제의 예를 참조한다. 장평은 100%, 간격은 좁게 0.1pt로 해야한다.

**제4항** 영문 초록은 160 단어 이내로 작성해야 하며, 연구의 목적, 방법, 결과를 명시해야 한다. 단, 초록에는 참고문헌을 포함하지 않는다.

**제5항** 논문 제목의 길이는 2행을 넘지 않아야 한다. 두 줄이 되는 경우 의미군에서 줄이 바뀌도록 편집해야 한다.

**제6항** 하위 제목은 다음과 같은 기호로 나눈다. 소제목의 번호는 세 단계까지만 사용한다. 예: 1. 1.1. 1.1.1.

**제7항** 국어 논문 체제는 다음과 같아야 한다.

*영어교육* 74권 3호 2019년 가을 [바탕체 9]

DOI: 10.15858/engtea.74.3.201909.3

[2줄 띄움]

### 협동 학습 대화 분석을 통한 중학생들의 영어 말하기 능력 발달에 대한 연구\* [바탕체 14, 진하게]

[2줄 띄움]

김대한 · 이영희\*\* [바탕체 11, 보통; 중앙 정렬]

[1줄 띄움]

**Kim, Daehan & Lee, Younghee. (2019). A study on Korean middle school students' development of speaking ability through the analysis of collaborative dialogue. *English Teaching*, 74(2), 3-32.** [바탕체 9, 진하게; 줄 간격 고정값 12.5pt, 왼쪽, 오른쪽 여백 2.5자, 양쪽 혼합]

This paper examines the role of collaborative ... [바탕체 9, 보통; 줄 간격 고정값 12.5pt, 왼쪽, 오른쪽 여백 2.5자, 문단 위 0.3줄, 양쪽 혼합]

[1줄 띄움]

**Key words:** 말하기 능력(speaking ability), ... [바탕체 9, 보통; 양쪽 여백 2.5자, 왼쪽 정렬, 첫줄 내어 쓰기 5자; key words는 세 개 이상]

[2줄 띄움]

## 1. 서론 [돋움 12, 진하게; 왼쪽 정렬]

[1줄 띄움]

영어 학습에서 협동 학습의 역할은<sup>1</sup>... [바탕체 10, 보통; 1자 들여 쓰기, 양쪽 혼합]

...

[2줄 띄움]

## 2. 연구 방법 [돋움 12, 진하게; 왼쪽 정렬]

[1줄 띄움]

### 2.1. 연구 대상 [돋움 11, 보통; 왼쪽 정렬]

[1줄 띄움]

본 연구의 대상은 중학교 1학년... [바탕체 10, 보통; 1자 들여 쓰기, 양쪽 혼합]

[1줄 띄움]

#### 2.2.1. 관찰 조사 [바탕체 10, 보통; 왼쪽 정렬]

[1줄 띄움]

...

[1줄 띄움]

\* 본 연구는 2019 년도 한국대학교 교내 연구비 지원에 의한 것임. [바탕체 9, 보통; 줄 간격 고정값 10pt, 첫줄 내어 쓰기 0.8 자, 양쪽 혼합]

\*\* 제 1 저자: **김대한**, 대학원생, 한국대학교 영어교육과 [바탕체 9, 보통; 줄 간격 고정값 10pt, 첫줄 내어 쓰기 0.8 자, 양쪽 혼합]

교신저자: **이영희**, 교수, 한국대학교 영어교육과 [바탕체 9, 보통; 줄 간격 고정값 10pt, 첫줄 내어 쓰기 0.8 자, 양쪽 혼합]

<sup>1</sup> 협동 학습은... [바탕체 9, 보통; 줄 간격 고정값 10pt, 첫줄 내어 쓰기 0.8자, 양쪽 혼합]

표 1 [바탕체 10, 진하게; 가운데]		
전체 수업 및 소집단·작 활동 참여도 [바탕체 9, 진하게; 가운데]		
참여 유형 및 참여자	전체 수업 활동	
	빈도수	백분율(%)
활동 시작/유도		
교사	151	11
학생	153	11
반응/응답		
교사	354	26
학생	582	42
[표 안은 바탕체 9, 줄간격 고정값 10pt, 선두께는 1/2pt]		
[1줄 띄움]		
...		
[2줄 띄움]		
참고문헌 [돋움 11, 보통; 가운데]		
[1줄 띄움]		
이철수. (1999). 협동학습을 활용한 중학교 말하기 지도 방안. <i>영어교육</i> , 54(2), 136-143. [바탕체 10, 보통; 첫 줄 내어 쓰기 3자]		
...		
[2줄 띄움]		
부록 [돋움 11, 보통; 가운데]		
제목 [바탕체 10, 보통; 가운데 정렬]		
[1줄 띄움]		
...		
[2줄 띄움]		
적용가능 수준(Applicable levels): Elementary, secondary, tertiary [바탕체 9, 보통; 왼쪽 여백 1자, 왼쪽 정렬]		
[2줄 띄움]		
김대한 [바탕체 8, 보통; 왼쪽 여백 1자, 왼쪽 정렬]		
대학원생		
한국대학교 사범대학 영어교육과		
10000 서울특별시 중구 한국문화로 1		
Email: daehan1@korea.korea.ac.kr		
[1줄 띄움]		
이영희 [바탕체 8, 보통; 왼쪽 여백 1자, 왼쪽 정렬]		
교수		
한국대학교 사범대학 영어교육과		

10000 서울특별시 중구 한국문화로 1

Email: younghee@korea.korea.ac.kr

Received on June 1, 2019

Reviewed on July 15, 2019

Accepted on August 15, 2019

### 제3조 본문 속에서의 인용 및 참고문헌 목록 표기

본 학회지는 응용 언어학 분야의 저널들(*TESOL Quarterly* 포함)이 채택하는 APA 양식을 따른다. 다음은 그 중에서 중요한 몇 가지를 예시한 것이다.

#### 1) 본문 속에서의 인용

##### (1) 1인 저자

인용문은 “ ” 안에 넣고, 그 안에서 다시 인용이나 강조를 할 때는 ‘ ’를 쓴다. 인용문의 문장이 끝나도 마침표는 괄호(참고문헌의 정보)가 끝난 후에 찍는다. 괄호 안에는 보기처럼 저자, 연도, 쪽수를 쉼표로 분리하여 표시하고, p. 혹은 pp. (여러 쪽의 경우) 뒤에 한 칸 띄어 쪽수를 쓴다.

- “The ‘placebo effect’ disappeared ... when behaviors were studied in this manner”(Smith, 1994, p. 276)라고 명시하였다.
- Smith(1994)는 “the ‘placebo effect’ disappeared when [his own and other’s] behaviors were studied in this manner”(p. 276)라고 명시하였다.

##### (2) 2인 저자

영문 참고문헌이면 “과/와”로 연결하고, 괄호 속에서는 &를 사용한다. 국문 참고문헌이면 저자명 사이를 쉼표로 표시한다. 괄호 자체는 이름(명사)과 조사 사이에 붙여쓴다.

- Gardner와 Lambert(1976)의 연구는 과거의 연구(Lambert & Gardner, 1972)보다 ...
- ...는 학습 태도가 부정적인 영향을 미치는 경우라고 보았다(Gardner & Lambert, 1972).
- 김철수, 이영희(1994)는 협동학습이 학습자간의 상호작용을 ...
- 협동학습을 할 때도 교사 역할의 중요성을 간과해서는 안 된다(김철수, 이영희, 1994).

##### (3) 3-5명의 저자

영문 참고문헌이면 “과/와”로 연결하고, 괄호 속에서는 &를 사용한다. 본문에서 처음 언급할 때 모든 저자의 이름을 표기하고, 그 다음부터는 “등”으로 표기한다. 괄호 안에서 영문 참고문헌을 언급할 경우, 처음 언급할 때는 & 앞에 쉼표를 사용하며 두 번째 언급부터는 “et al.”로 표기한다. (et al.은 라틴어 et alii (and others)의 약어이므로 al.에만 점을 사용하고, 이탤릭

체를 쓰지 않는다.)

- 본문에서의 첫 번째 언급: Jones, Smith, Bradner와 Torrington(1983)은 학습자의 ...
- 본문에서의 두 번째 언급: William 등(1983)은 담화 구조의 ...
- 괄호 안에서의 첫 번째 언급: 기존의 연구(Song, O'Grady, Cho, & Lee, 1997)를 재현하였으며 ...
- 괄호 안에서의 두 번째 언급: 기존의 연구(Song et al., 1997)를 재현하였으며 ...

#### (4) 6명 이상의 저자

처음부터 영문 자료는 “et al.”로, 국문 자료는 “등”으로 표기하고, 논문 뒤의 참고문헌 목록에는 이름을 모두 표기한다.

#### (5) 여러 저작을 괄호 안에 소개

여러 저자의 저작을 소개할 경우, 알파벳 순으로 배열하고, 세미콜론(;)으로 분리한다. 동일 저자의 것은 연대순으로 배열하고, 쉼표로 분리한다.

- Oxford(1986, 1989, 1994)는 전략 훈련에 대한 연구(Gosden, 1992; Hanania & Akhtar, 1985; Hopkins, 1987, 1988a, 1989; Tarone et al., 1981)들이 ...

#### (6) 동성 이명(同姓 異名)의 저자들

본문에서는 이름의 약자를 사용하여 혼동을 피한다. 비록 연도가 다르더라도 그렇게 한다. 한국인 이름은 성명을 다 쓴다.

- H. D. Brown(1993)과 J. D. Brown(1994)은 외국어 학습에서 ...

## 2) 참고문헌 목록 표기

참고문헌에는 논문에 언급된 것만을, 빠짐없이 저자 성의 알파벳 순으로 신는다. 국문 문헌과 영문 문헌을 실을 경우, 국문 문헌을 먼저 가나다 순으로 실고, 영문 문헌을 저자 성의 알파벳 순으로 신는다. 국문 참고문헌 표기 방법은 영어에 준한다.

### (1) 저널의 논문(Journal Article)

국문 자료인 경우 모든 저자는 성, 이름순으로 기재하고 성과 이름을 붙여 쓰며, 저자가 한 명 이상인 경우 저자 이름 사이에는 **쉼표**를 찍는다. 영문 자료인 경우 모든 **저자의 성**을 먼저 쓰고, 쉼표를 붙인 후, 이름을 약자로 쓴다. 한 저자 이름의 약자에 **마침표**와 **쉼표**를 찍은 후에 다음 저자의 성을 쓴다. 마지막 저자의 성 앞에는 “&”를 붙인다. 출판 연도는 괄호에 넣는다. **논문**은 주제목과 부제의 첫 글자와 고유명사만 대문자로 하고 나머지는 소문자로 하며, 보통체로 한다. **저널 이름**은 영문인 경우 주요 단어의 첫 자를 모두 대문자로 하고 이탤릭체로 한다. **volume 번호**도 **이탤릭체**로 하고, **issue 번호**는 괄호 속에 **보통체**로 한다. 마지막으로 쪽수를 명기하되, “pp.”를 붙이지 않는다. 저자, 출판 연도, 논문 제목, 출처(저널과 쪽수)의

네 부분으로 나누어 각 부분의 끝에 마침표를 찍는다. (단 저자 부분이 약자로 끝나면 마침표를 하나만 찍는다.) **Online First로 출간되어 권호 정보가 부여되지 않은 경우에는 doi 정보를 명시한다.**

- 이철수. (1999). 협동학습을 활용한 중학교 말하기 지도 방안. *영어교육*, 54(2), 136-143.
- 이철수, 김영희. (2000). 교실 담화 분석에 나타난 초등학생 영어 발달 단계. *영어교육*, 55(3), 16-31.
- Pavio, A. (1975). Perceptual comparisons through the mind's eye. *Memory & Cognition*, 3(6), 635-647.
- Schwartz, B. D., & Sprouse, R. A. (1996). L2 cognitive states and the Full Transfer/Full Access model. *Second Language Research*, 12(1), 40-72.
- Davis, J. N., Lange, D. L., & Samuels, S. J. (1988). Effects of text structure instruction: An experimental study on foreign language readers. *Journal of Reading Behavior*, 20(2), 19-34.
- Avery, N., & Marsden, E. (2019). A meta-analysis of sensitivity to grammatical information during self-paced reading: Towards a framework of reference for reading time effect sizes. *Studies in Second Language Acquisition*. Advance online publication. <https://doi.org/10.1017/S0272263119000196> (online first 출간 자료)

## (2) 책(Book)

저자 표기법은 저널 논문의 경우와 같다. 영문 자료인 경우 저자명 중 Jr. 은 약자로 간주하여 보기처럼 쓴다. 편자(Editor/Editors)인 경우는 국문 자료는 “(편)”으로, 영문 자료는 “(Ed.)/(Eds.)”로 부기한다. 책 제목은 이탤릭으로 하되, 저널 논문 제목처럼 주 제목과 부제의 첫 글자만 대문자로 표기한다. 판수는 국문 자료는 “(개정판),” “(3판)” 등으로, 영문 자료는 “(3rd ed.)” 등으로 하고, 보통체로 표기한다. 같은 출판사가 여러 도시에 있을 때는 첫 번째 도시나 본부가 있는 도시를 적는다. 영문 자료인 경우 혼동의 염려가 없고 널리 알려진 도시는 주나 국가의 이름을 생략할 수 있다. 미국의 주 이름의 약자는 중간에 점을 찍지 않고 붙여쓴다. 출판사 이름은 식별에 필요한 최소한의 명칭을 쓰므로 “Publishers,” “Co.,” “Inc.” 등은 붙이지 않는다. 영문 자료인 경우 저자와 출판 기관이 같은 때는 출판 기관의 이름 대신에 “Author”라고 쓴다.

- 박미란. (2000). *영어 학습 이론*. 서울: 한국출판사.
- 이남희, 최지영. (편). (1998). *영어 평가론: 이론과 실제*. 부산: 학지사.
- Mehan, H. (1979). *Learning lessons: Social organization in the classroom*. Cambridge, MA: Harvard University Press.
- Strunk, W., Jr., & White, E. B. (Eds.). (1979). *The elements of style*. New York: Macmillan.
- American Psychiatric Association. (1980). *Diagnostic and statistical manual of mental disorders* (3rd ed.). Washington, DC: Author.

(3) 편집된 책에 실린 논문이나 장(An Article or Chapter in an Edited Book)

논문의 필자, 연도, 논문 제목, 책 제목 등은 저널이나 책에서와 같다. 편집자(Editor)의 성명은 영문 자료인 경우 저자의 경우와는 달리 모두 **이름의 약자를 먼저** 쓰고 **성을 뒤에** 쓴다. “(편)” 또는 “(Eds.)” 다음에 쉼표를 찍고, 논문의 쪽수는 책 제목 바로 뒤 괄호 안에, 보통체로 “pp.” 다음에 쓴다. 편집된 책의 한 장이나 논문인 경우에는 반드시 시작과 끝 페이지 수를 밝혀야 한다. 초판이 아닌 경우 몇 번째 개정판인지 밝혀야 한다. 단 “증보판”이나 영어로 “printing”으로 기재되는 인쇄 판수는 무시한다.

- 백민승. (1998). *대안적 평가의 개발과 적용*. 이남희, 최지영 (편), *영어 평가론: 이론과 실제* (pp. 128-212). 부산: 학지사.
- Hinkel, E. (2011). What research on second language writing tells us and what it doesn't. In E. Hinkel (Ed.), *Handbook of research in second language teaching and learning* (vol. 2) (pp. 523-538). New York: Routledge.
- Hunt, R. (1994). Speech genres, writing genres, school genres, and computer genres. In A. Freedman & P. Medway (Eds.), *Learning and teaching genre* (pp. 243-262). Portsmouth, NH: Boynton/Cook.
- Schwartz, B. D., & Sprouse, R. A. (1994). Word order and nominative case in nonnative language acquisition: A longitudinal study of (L1 Turkish) German interlanguage. In T. Hoekstra & B. D. Schwartz (Eds.), *Language acquisition studies in generative grammar* (pp. 317-368). Philadelphia: John Benjamins.
- O'Grady, W., Kim, K., & Kim, C.-E. (2018). The role of salience in linguistic development: A contrarian view. In S. M. Gass, P. Spinner, & J. Behney (Eds.), *Salience in second language acquisition* (pp. 64-86). New York: Routledge.

(4) 잡지나 신문 기사(Magazine or Newspaper Article)

잡지 기사는 저널 기사와 달리, 출간 달까지 표기하고, 쪽수 앞에 “pp.”를 붙인다. 신문 기사는 날짜까지 표기한다. 기사가 비연속적으로 분리된 경우, 해당 쪽수를 쉼표로 분리 표기한다.

- 황지호. (2000, 1월). 한국 중학생의 사교육 실태. *청소년 교육*, pp. 2-5.
- Gardner, H. (1981, December). Do babies sing a universal song? *Psychology Today*, pp. 70-76.
- 강수철. (2001, 12월 5일). 해외 어학 연수 이대로 좋은가? *조선일보*, p. 25.
- Lubin, J. S. (2000, December 5). On idle: The unemployed shun much mundane work. *The Wall Street Journal*, pp. 2, 25.

(5) 연구 보고서(Report)

- 윤성호. (1999). *대안적 평가의 유형* (연구보고서 55호). 서울: 한국교육과정평가원.

- Newport, E. L. (1975). *Motherese: The speech of mothers to young children* (Tech. Rep. No. 53). San Diego, CA: University of California, Center for Human Information Processing. (대학 연구소의 보고서일 경우, 대학 이름을 연구소 이름보다 먼저 쓴다. 대학명에 주 이름이 있으면, 도시 이름 다음에 오는 주의 약자를 생략한다.)
- Gottfredson, L. S. (1980). *How valid are the reinforcement pattern scores?* (Report No. CSOS-R-292). Baltimore, MD: Johns Hopkins University, Center for Social Organization of Schools. (ERIC Document Reproduction Service No. ED 182 465) (연구보고서를 ERIC에서 복사·입수한 경우 ED 번호를 명기한다.)

(6) 학회 발표 논문(Proceedings of Meetings and Symposia)

**발표 논문집이 출간된 경우** 이탤릭체로 하고, 영문인 경우 학술대회 이름은 고유명사이므로 대문자로 한다. **출간되지 않은 학회 발표 논문**은 논문 제목을 이탤릭체로 표기하며, 학회 장소를 명기한다.

- 오지수. (2000). 의사소통 활동을 통한 문법 인식 높이기가 중학생 문법 습득에 미치는 영향 분석. 한국응용언어학회 (편), *2000년 여름 한국외국어교육학회발표논문집* (pp. 57-62). 서울: 한국응용언어학회. (출간 자료)
- Wells, C. G. (1984). Lexio-grammatical features of child language. In B. Meyer (Ed.), *Proceedings of the Fourth International Symposium on Child Language* (pp. 83-92). Vancouver, British Columbia, Canada: Mitchell Press. (출간 자료)
- 허영재. (2000, 6월). 상위인지전략 훈련이 자기주도적 학습에 미치는 영향 분석. 한국영어교육학회 2000년 여름 학술대회 발표논문, 서울. (미출간 자료)
- Michaels, J. (1989, June). *Communication strategies and learning strategies revisited*. Paper presented at the 1989 Summer Conference of the Korea Association of Teachers of English, Pusan, Korea. (미출간 자료)

(7) 학위 논문(Doctoral Dissertations and Master's Thesis)

영문 학위 논문이 *Dissertation Abstracts International(DAI)*에 등록되고, 요약이 실려 있는 경우는 **제목**을 보통체로 쓰고, **미출간인 경우**는 책처럼 취급하여 제목을 이탤릭체로 한다. (미국에서 통과된 대부분의 박사 논문은 *DAI*에 등록되어 있는데, *DAI*의 등록 번호를 모르는 경우는 미출간 학위 논문처럼 표기할 것을 제안한다.)

- 장혜수. (2000). *대학수학능력 외국어영역 영어시험의 성별 차별적 요인 분석*. 석사학위논문, 한국대학교, 서울.
- Kevins, G. M. (1981). *An analysis of ESL learners' discourse patterns*. Unpublished doctoral dissertation, McGill University, Montreal.
- Ryeson, J. F. (1983). *Effective management training: Two models*. Unpublished master's thesis, Clarkson College of Technology, Potsdam, NY.



- Pendar, J. E. (1982). Undergraduate psychology majors: Factors influencing decisions. *Dissertation Abstracts International*, 42, 4370A-4371A. (University Microfilms No. 82-06, 181) (논문의 요약과 등록 번호가 DAI에 나와 있고, 논문 자체는 University Microfilms에서 사본을 구한 경우 두 가지 번호를 모두 표기한다.)
- Foster, M. E. (1982). An analysis of the relationship between preservice teacher training and directed teaching performance (Doctoral dissertation, University of Chicago, 1981). *Dissertation Abstracts International*, 42, 4409A. (논문의 요약과 등록 번호가 DAI에 나와 있으나, 논문 자체는 대학에서 구한 경우. 이때 논문 통과 연도와 DAI 등재 연도가 다르면, 논문의 본문에서는 Foster(1981/1982), (Foster, 1981/1982)와 같이 표기한다.)

#### (8) 인터넷 자료(Internet Resources)

인쇄 매체로 출판되었으나 인터넷을 통해 얻은 자료인 경우는 저널 논문, 책, 연구 보고서 등의 양식을 따른 후 **맨 끝에 웹사이트의 URL을 제시하고, 인용한 날짜를 밝힌다. 영문 작성 논문에서는 URL뒤에 마침표를 찍지 않는다.** 출판된 자료가 아닌 자료는 제목을 이탤릭체로 한다.

- 박민영. (1997a). 정보차 메우기 활동 유형. 월드와이드웹: <http://home.hankuuk.ac.kr/~mystudy.english/IG1.HTML>에서 1998년 1월 10일에 검색했음. (미출간 자료)
- 박민영. (1997b). 문제해결 과제의 유형과 유용성. *열린학습*, 20(1). 월드와이드웹: <http://home.hankuuk.ac.kr/~mystudy.english/IG1.HTML>에서 1998년 1월 15일에 검색했음. (출간 자료)
- Gonglewski, M., Meloni, C., & Brant, J. (2001). Using E-mail in foreign language teaching: Rationale and suggestions. *The Internet TESL Journal*, 7(3). Retrieved on March 05, 2019, from the World Wide Web: <http://iteslj.org/Techniques/Meloni-Email.html> (출간 자료)

#### (9) 비 영어 자료(Non-English Resources)

참고문헌에 포함된 비 영어 논문(또는 책)은 제목(그리고 학술지 이름)을 국립국어원(<http://www.korean.go.kr>)이 고시한 “한국어 로마자 표기법”을 이용하여 작성한 후, 괄호 안에 논문 제목과 학술지 이름을 다음과 같이 영문으로 병기한다.

Hong, K. D. (2012). Yeongu yunri hwakripeul wihan pyojeolui ihae (Understanding of plagiarism for establishment of research ethics). *Yunriyeongu (Journal of Ethical Studies in Korea)*, 67, 26-45.

- (10) 국문 논문의 참고문헌 내용 중 영문으로 작성된 한국인 저자의 논문은 알파벳순으로 영문 참고문헌에 나열하고 학술지명을 포함한 모든 내용을 영문으로 기재한다.
- (11) 참고문헌에는 단독 연구를 공동 연구보다 먼저 나열한다. 따라서 단독

연구가 공동 연구보다 출판 연도가 더 늦더라도 공동 연구 앞에 온다.

### 3) 표(Table) 및 그림(Figure)

표와 그림은 본문 없이도 이해가능해야 하며, 본문 속에서 “표/그림 5에서 보듯이”처럼 본문에 반드시 언급되어야 한다.

- (1) 표/그림 번호와 제목은 표/그림 **왼쪽 중앙**에 위치한다. 번호는 표 3, 그림 5처럼 아라비아숫자로 한다.
- (2) 표/그림 번호와 제목은 모두 **진한 글자**로 한다.
- (3) 표의 맨 윗 줄(head)은 중앙 정렬이고, 윗 줄을 제외한 맨 왼쪽 칸은 왼쪽 정렬이어야 한다. 숫자는 중앙 정렬로 하고 소수점을 맞추어 정렬한다. 표 내용으로 문장이나 단락을 입력할 경우 양쪽 정렬 방식을 따른다.
- (4) 표에는 세로줄을 사용하지 않아야하며, 가로줄 사용은 최소로 한다. 표의 맨 위 가로줄은 이중선(double line)을, 나머지 가로줄은 단일선(single line)을 사용한다.
- (5) 표 내용은 통계 결과 제시를 위한 기호( $t$ 값,  $F$ 값 등)를 제외하고는 영문을 사용하지 않는다.

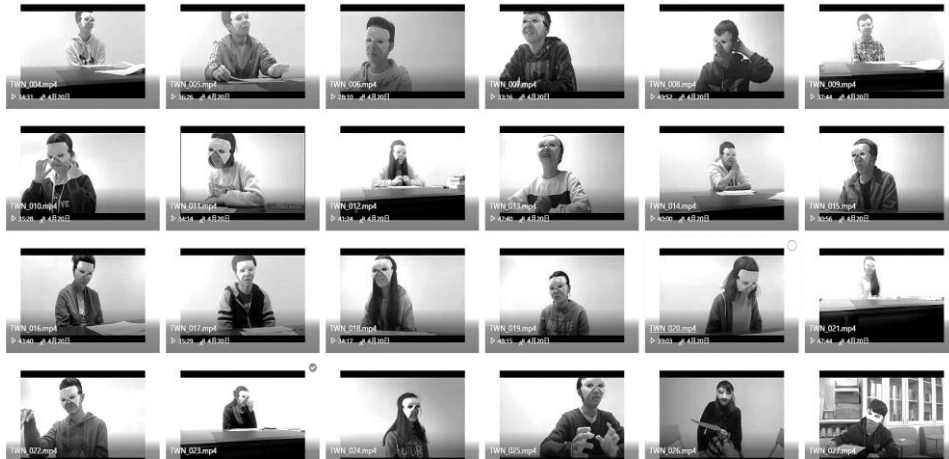
**표 3**  
**미래 희망 직종의 영어 중요도**

구분	듣기	말하기	읽기	쓰기	평균
식당/호텔(국내) ( $n = 39$ )	4.13 <sup>a</sup>	4.18	3.46	3.38	3.79
식당/호텔(해외) ( $n = 18$ )	4.78	4.72	4.17	4.00	4.42
사설조리회사 ( $n = 16$ )	3.81	4.19	3.88	3.81	3.92
대학원(국내) ( $n = 12$ )	4.08	4.42	3.83	4.25	4.15
대학원(해외) ( $n = 21$ )	4.67	4.71	4.10	4.05	4.38
기타 ( $n = 17$ )	4.06	4.18	3.65	3.41	3.82
평균 ( $n = 123$ )	4.26	4.37	3.79	3.73	

주. 듣기 = 언어 4기능 중 영어 듣기 능력; 말하기 = 영어 말하기 능력; 읽기 = 영어 읽기 능력; 쓰기 = 영어 쓰기 능력.

<sup>a</sup>리커트 5점 척도(1 = 전혀 중요하지 않다, 5 = 매우 중요하다)

그림 4  
온라인에서 활용 가능한 비디오 자료



출처: Ishikawa, S. (2019). The ICNALE spoken dialogue: A new dataset for the study of Asian learners' performance in L2 English interviews. *English Teaching*, 74(4), 157-181.

#### 4) 기타

- (1) 본문에 사용되는 대시는 “—”로, 페이지 수나 기간을 표시하는 연결 줄은 “~”로 기재한다.
- (2) 본문 새 줄은 특수 기호나 부호로 시작할 수 없으므로 조절한다. 예를 들어, 하이픈으로 연결되는 단어의 뒷 부분이 다음 줄로 넘어갈 때 “-”으로 줄이 시작되지 않도록 하이픈을 위 줄로 이동하거나 하이픈 앞 부분을 인위적으로 이동하도록 한다.
- (3) 논문에는 영어 단어를 혼용하지 않는다. 영어 용어는 논문 전체에서 처음 한 번만 괄호 안에 제시한다. 영어 단어나 문장의 예는 큰 따옴표(“ ”)로 표시한다. 문장 안에 포함되는 예시 문장에는 마침표를 찍지 않는다.

#### 제4조 원고 제출

- 1) 논문은 MS Word로 작성된 원고를 한국영어교육학회 온라인 논문투고시스템 (submission.kate.or.kr)으로 제출한다. **MS Word 2000 이상인 경우 파일 저장시 파일 형식을 「Word 97-2003문서」(.doc)로 저장해야한다.** 최초 투고자는 회원으로 등록하여야 한다.
- 2) 온라인으로 논문을 제출하기 전에 KCI 논문 유사도 검사(<https://www.kci.go.kr>)를 실시하고, 그 결과를 투고논문과 함께 온라인 논문투고시스템에 업로드해야한다.
- 3) 심사료를 납부한 후 심사료 납부 사실을 재무이사에게 이메일로 통지한다.
- 4) 원고의 말미에 투고자의 이름, 소속, 직위, 주소, 이메일 주소 등을 반드시

기입한다.

- 5) 각 호의 원고 마감 일자는 다음과 같다.
  - (1) 봄호(국제판): 전년도 12월 31일(3월 31일 발간)
  - (2) 여름호: 3월 31일(6월 30일 발간)
  - (3) 가을호(국제판): 6월 30일(9월 30일 발간)
  - (4) 겨울호: 9월 30일(12월 31일 발간)
- 6) 출판된 원고의 저작권은 한국영어교육학회에 있다.

#### 제5조 그 외 중요 규정

- 1) 필자의 성명의 영문 표기는 필자가 정한 철자법을 따르되, 특별히 요청이 없는 한, 영문 논문 제목에는 “이-름 성” 방식(예: Kil-Dong Hong)으로, 영문초록 및 표지 목차에는 “성, 이-름” 방식(예: Hong, Kil-Dong)으로 통일한다.
- 2) 게재로 결정된 원고의 교정은 필자의 책임 하에 행한다.
- 3) 동일 필자의 단독 연구 논문 게재는 1년에 2회를 초과하지 않는 것을 원칙으로 한다. (단, 연속된 동일 필자의 단독 연구 논문 게재는 불허한다.)
- 4) 논문 게재료는 투고자가 부담한다.
- 5) 게재 예정 증명서는 편집회의에서 게재하기로 결정된 이후에만 발급받을 수 있다.
- 6) 게재된 논문의 필자에게 학술지 2부를 증정한다.